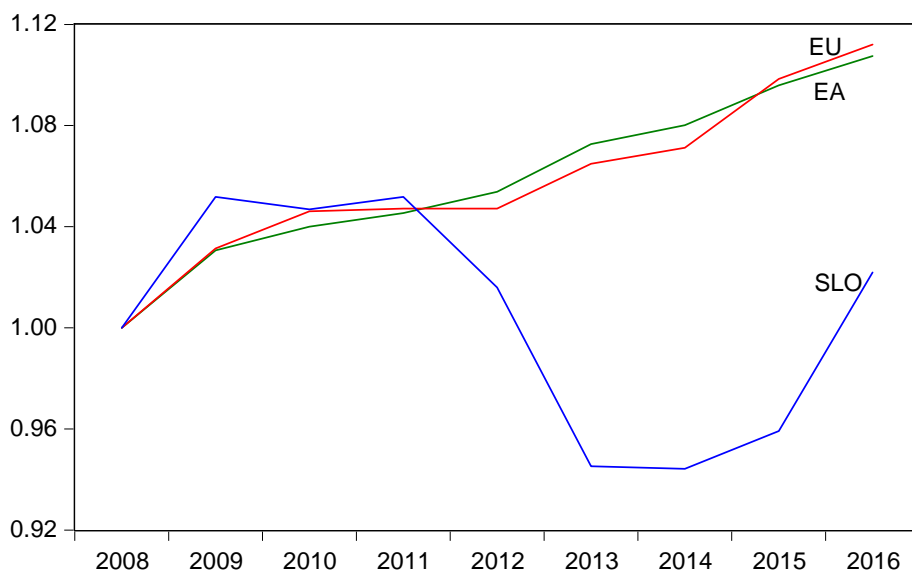


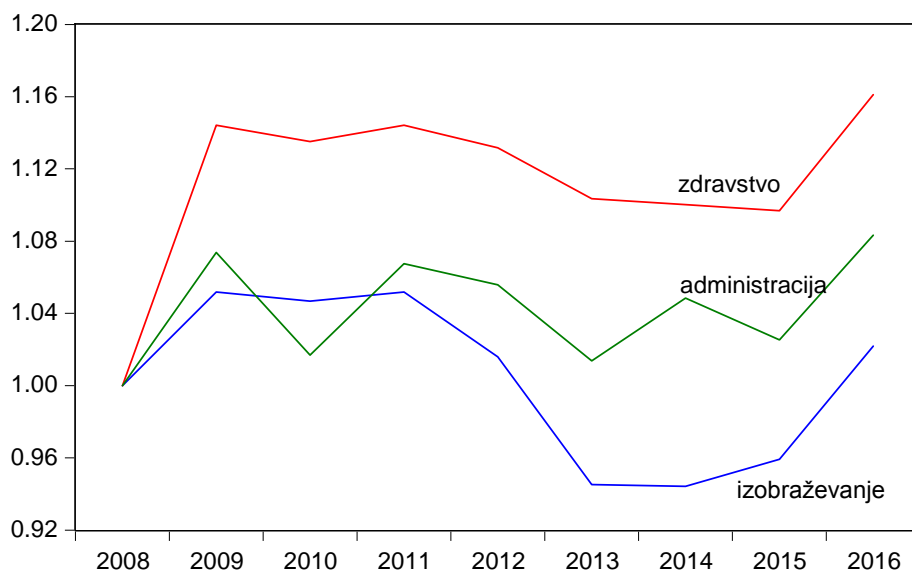
## PRIMERJALNI STROŠKI DELA MED IZOBRAŽEVANJEM IN DRUGIMI DEJAVNOSTMI (EUROSTAT, EIPF)

**Slika 1: Enotni skupni stroški dela v izobraževanju**



Vir: Eurostat in EIPF. Opomba: Enotni skupni stroški dela v izobraževanju; SLO Slovenija, EU Evropska skupnost; EA evro območje; normirano na 2008 = 1.

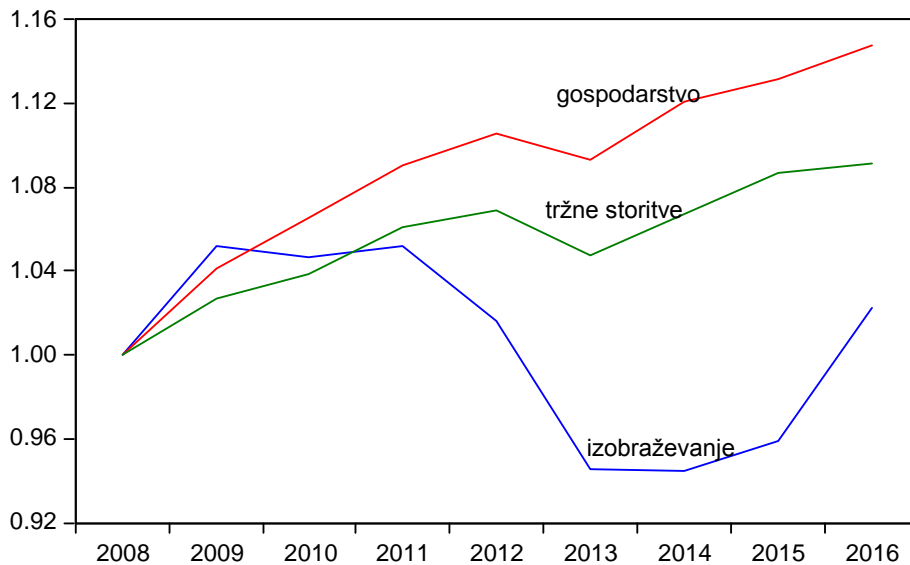
**Slika 2: Enotni skupni stroški dela v javnem sektorju**



Vir: Eurostat in EIPF. Opomba: Enotni skupni stroški dela v izobraževanju, zdravstvu in državni administraciji; normirano na 2008 = 1.

Razlika med enotnimi stroški dela v izobraževanju glede na administracijo in zdravstvo se je močno povečala z uveljavitvijo ZUJF-a in v letu 2013 dosegla svoj vrh, od leta 2015 pa enotni skupni stroški dela v izobraževanju rastejo tako hitro kot v zdravstvu in administraciji, vendar še vedno zaostajajo za obema (14% oziroma 6%).

**Slika 3: Enotni skupni stroški dela v gospodarstvu, tržnih storitvah in izobraževanju**

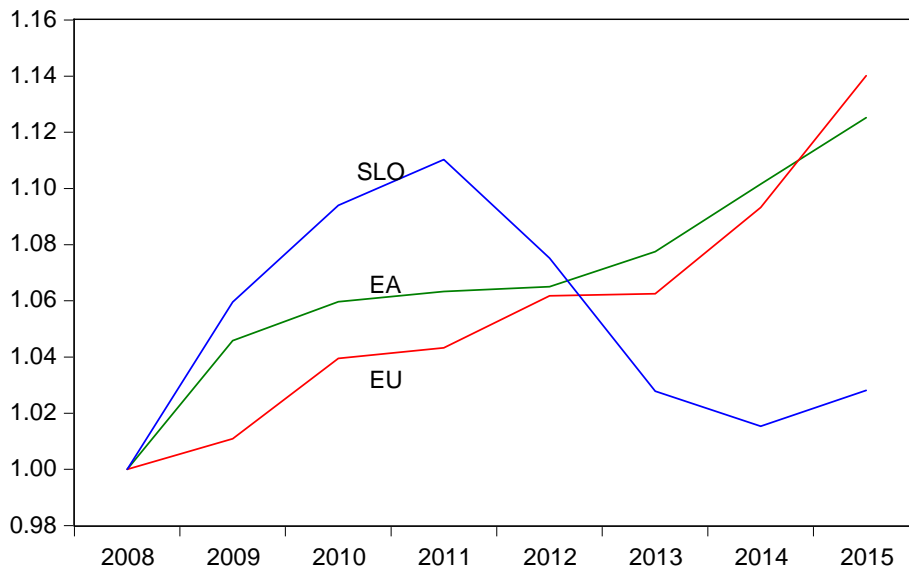


Vir: Eurostat in EIPF. Opomba: Enotni skupni stroški dela v gospodarstvu, tržnih storitvah in izobraževanju; normirano na 2008 = 1.

Enotni stroški dela (in plač) v gospodarstvu po začetku krize do 2015, izjema je le leto 2013, povečevali, medtem ko so enotni skupni stroški dela v izobraževanju po 2009 pričeli zaostajati (glede na 2008) za enotnimi stroški dela v gospodarstvu, po letu 2011 pa tudi za enotnimi stroški dela v tržnih storitvah. Relativno zaostajanje enotnih skupnih stroškov dela v izobraževanju se je povečevalo do leta 2013 in od 2014 naprej ponovno dohitevajo enotne stroške dela v gospodarstvu oziroma v tržnih storitvah, relativni zaostanek (glede na 2008) pa je še vedno velik in je v 2016 znašal 13 % (gospodarstvo) oziroma 7 % (tržne storitve).

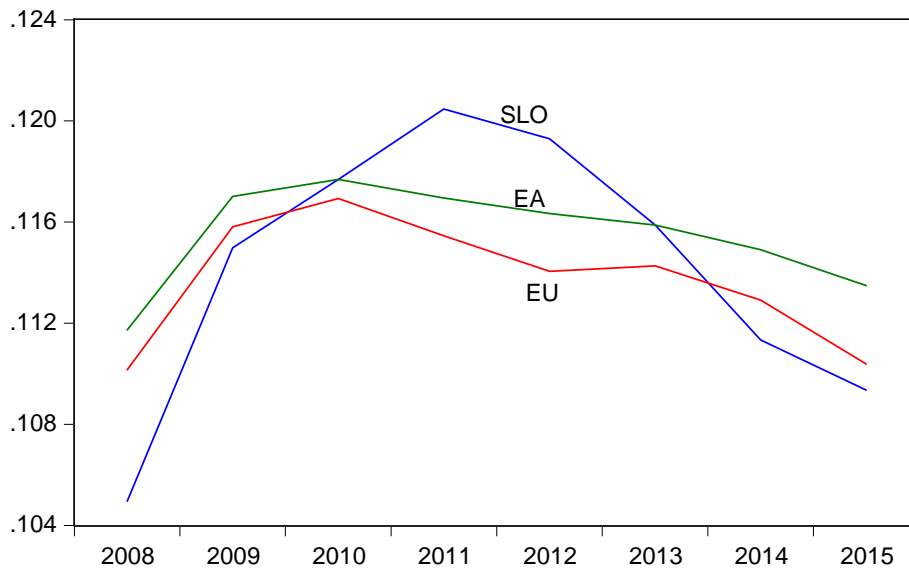
Krizni napor zaposlenih v izobraževanju (glede na zaposlene v gospodarstvu) je bil do 2010 v Sloveniji manjši kot v EU in evro območju, po 2010 presegele oba, v 2012 za okoli 6 %, v letu 2014 pa je zopet upadel pod oba. Od leta 2011 do konca proučevanega razdobja v letu 2015 se krizni napor zaposlenih v izobraževanju permanentno povečuje.

**Slika 4: Skupni prejemki zaposlenih v izobraževanju**



Vir: Eurostat in EIPF. Opomba: Skupni prejemki zaposlenih v izobraževanju; SLO Slovenija, EU Evropska skupnost; EA evro območje; normirano na 2008 = 1.

**Slika 5: Skupni prejemki zaposlenih v izobraževanju na enoto prejemkov zaposlenih gospodarstva (krizni napor)**



Vir: Eurostat in EIPF. Opomba: Skupni prejemki zaposlenih v izobraževanju na enoto skupnih prejemkov zaposlenih v gospodarstvu (NACE sektorji A-N); SLO Slovenija, EU Evropska skupnost in EA evro območje.